

## EXPOSITIONS PERSONNELLES

1969 Club 44, La Chaux-de-Fonds  
1969 Galerie-Club Migros, Lausanne  
1975 Galerie Soft Art / Impact, Lausanne  
1976 Galerie Zénith, Ivrea  
1977 Galerie du Vieux-Caveau, Pully  
1979 Galerie Numaga, Milvignes  
1980 Musée cantonal des Beaux-Arts, Lausanne  
1981 Galerie Cour Saint-Pierre, Genève  
1981 Galerie Commercio, Zurich  
1981 Galeria 9 colonne, Bologna  
1982 Musée cantonal des Beaux-Arts, Lausanne  
1982 Galerie des Arcades, Rolle  
1983 Vieux Presbytère, Gorbio  
1984 Galerie Monique Picard, Lausanne  
1984 Galerie Reymondin, Lausanne  
1986 Focus Gallery, Lausanne  
1987 Galerie Post-Scriptum, Belfaux  
1989 Musée des arts décoratifs, Lausanne  
1991 Galerie Les Arcades du Port, Rolle  
2005 Galerie du Pressoir, Ecublens.

## EXPOSITIONS COLLECTIVES

\*œuvre primée

1960 Mostra arti figurative, Milano\*  
1960 Concours exposition, Marradi\*  
1960 Camera di commercio, Ravenna  
1960 Mostra arti figurative, Milano\*  
1964 Concours suisse de dessin, Lausanne\*  
1968 «Dix ans d'art international, 1958-1968», Montreux  
1970 «Vivre avec l'art», Genève  
1974 Salle du Faubourg, Genève  
1975 «Art 5», Foire de l'art, Bâle  
1975 «La vache dans l'art», Lausanne  
1976 Come l'immagine, Pallanza  
1976 «La Scure d'ore», Robbio Lomellina  
1977 Galerie Il portico, Castellamonte Ivrea  
1977 «Auto-portrait», Musée Rath, Genève  
1978 Gallerie Bella Tosa, Zurich  
1978 «De natura de Snatura», Terme di Bognianco  
1979 «L'objet préféré de l'artiste», Numaga, Colombier  
1979 «Horizon 80», MCBA, Palais de Rumine, Lausanne

## DOCUMENTS

1966 «Mandragore» - film 16 mm  
1991 «FONTANA» - Livre aux Editions de la Tour

## 1934-2020 Biographie

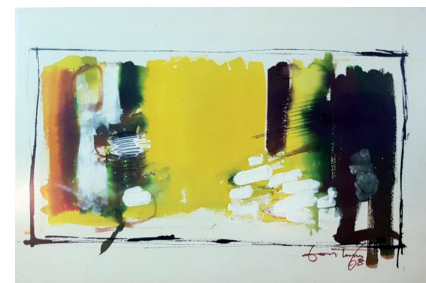
Né à Turin, mort à Genève, Giampietro Fontana est un architecte qui voue sa vie à la peinture. Il débarque à Lausanne après son service militaire passé dans la marine italienne. Il cherche à trouver un emploi et à obtenir le permis B. Il rencontre à Lausanne la colonie italienne issue de l'émigration, très active dans l'industrie du bâtiment. Le nouveau venu trouve un poste dans une agence où il dessine et recopie des plans d'architecture. Fontana entreprend une formation et passe des examens qui lui vaudront la qualité d'architecte reconnu par le Conseil d'Etat du canton de Vaud. Préparant ses examens, Fontana rencontre le professeur André Beerli qui lui propose de devenir son assistant à l'EPFL. Cette situation lui permettra d'achever une recherche doctorale sur L'architecture des années 1960 en Italie. Il obtient le titre de docteur ès sciences de l'EPFL en 1981.

En parallèle à son travail d'architecte, Fontana développe en autodidacte son œuvre de peintre. Il est proche des mouvements français de l'informel, de l'abstraction lyrique, du tachisme et de l'objet trouvé, sui-



vant les ismes de l'avant-garde. Cependant, il trouvera sa voie en se confrontant aux genres classiques de la peinture.

## 1960-1970 Parcours et thèmes picturaux



Composition abstraite



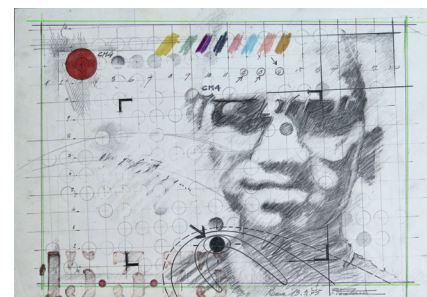
Composition abstraite

À partir de ses expériences en matière d'abstraction lyrique, Fontana revisitera les genres classiques de la peinture, le paysage, le portrait, la nature-morte, la scène de genre. Le thème poétique de la Tour de Babel lui permettra de synthétiser sa recherche.

Combinant les techniques de la seconde moitié du XXème siècle, huile, acryl, crayon prismalo, photographie, sérigraphie, aquarelle, Fontana aime mixer les techniques. C'est un champion de la technique mixte.

## 1978-1979 Imagerie politique

Le regard politique porté sur les événements journaliers semble coïncider avec les propos tenus à Lausanne par deux personnes familières. À l'EPFL, Conrad André Beerli dénonce l'ambiguïté hypocrite de l'industrie suisse des armements, exportatrice en Afrique australe d'outils de destruction qui réclament ensuite l'intervention de la Croix Rouge suisse. Ailleurs, dans la familiarité de soirées gastronomiques orchestrées par l'architecte peintre, l'écrivaine Anne Cuneo raconte la brutale maltraitance parentale qui tourne au cauchemar infanticide. Anne Cuneo raconte aussi l'exploitation de la femme par l'homme. L'imagerie de dénonciation politique de Fontana n'est



Assassinat de Patrice Lumumba

De même en Afrique, quelque quinze ans séparent l'assassinat de Patrice Lumumba et l'évocation de son portrait-robot. Pourquoi ce décalage horaire? Peut-être pour

## 1974-1977 Le portrait et la visite des genres classiques

Le portrait et sa ressemblance renvoient à une personne reconnaissable et cet exercice captif autant les artistes que les personnes qui, regardant cette effigie, reconnaissent parfois leur propre bobine ou celle de la voisine. Mais pour Fontana, le portrait et l'autoportrait se rattachent au contexte social, permettant ainsi de rejoindre l'un des thèmes majeurs de la peinture hollandaise du 17<sup>e</sup> siècle.



Hommes roses manifestants tchèques printemps de Prague

pas contemporaine de l'événement et survient en décalage. Grosso modo le décalage est celui d'une décennie. Par exemple entre les printemps de 1968 à Paris et à Prague et leur représentation musclée.



Affiche pour une pièce d'Anne Cuneo

échapper au pittoresque. Peut-être pour cristalliser et renforcer l'image de l'événement dans le souvenir et le déjà-vu.



Portrait de groupe avec militaire

## 1979-1980 Le portrait de groupe

Souvent ces groupes évoquent la mythologie et les fantasmes de Federico Fellini dans une mise en scène clownesque. Se greffe aussi une dimension politique qui reflète le donner à voir de Francesco Rosi et



Portrait de groupe avec femme buste nu et pantalons noirs

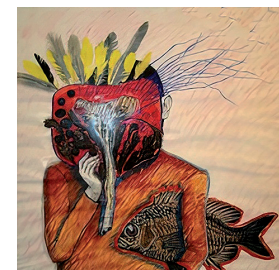
sa dénonciation des personnes honorables qui font main basse sur la ville.



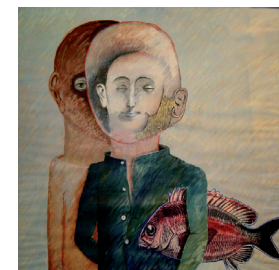
Portrait de groupe avec personnage effacé

## 1979 Les «grosses têtes»

La série des «grosses têtes» est une manière d'appendice grotesque qui semble évoquer les figures digitales du théâtre guignol. L'aurole, la couronne de plumes, le diadème, le toupet, le plumet, le turban, sont des attributs qui distribuent les masques en un carnaval silencieux dont l'ironie tord le cou à la rigolade. Deux huiles sur toile de Caravage interrogent Fontana, le Bacchus des Offices et la Corbeille de fruits de la Pinacoteca ambrosiana. La tête bachique est affublée d'une couronne de pampre et le corps alanguiné est retenu par le premier plan d'une nature morte virtuose.



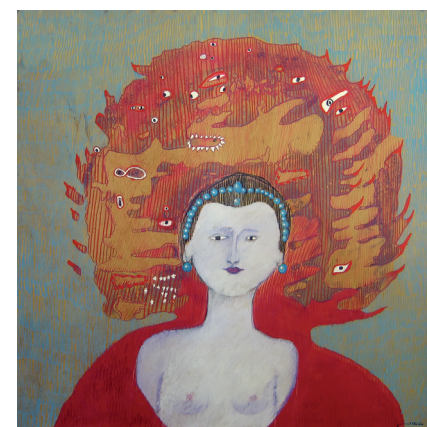
Indien avec poisson sous le bras



Grosse tête yeux fermés et poisson sous le bras



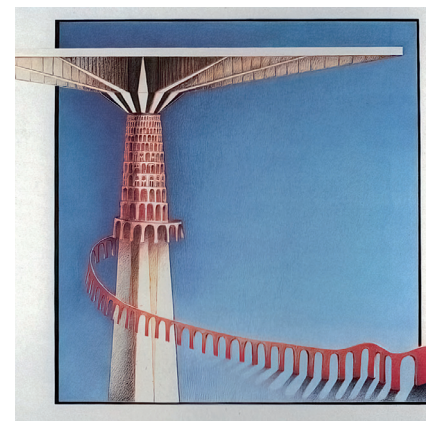
Chevalier au heaume



Série grosses têtes - fou joyeux



Tourniquet



Italia 61

## Thèse à l'EPFL 1981 : L'Architecture des années soixante en Italie

Le professeur d'histoire de l'art, Conrad André Beerli accepte que la recherche de Fontana puisse se fonder sur la prééminence de l'image et que le texte, en guise de légende, se limite à énoncer les sources de l'illustration, sans entrer dans un commentaire iconologique. Inscrite sous le titre *L'Architecture des années soixante en Italie* exercice de montage iconographique dans une dynamique de face à face, la recherche se plie à des règles découvertes et affinées en cours de route. Les planches carrées de 70 x 70 cm sont au nombre de 24. Une gamme chromatique étincelante se déploie, sortie fraîche de la tempera et de la grande boîte métallique des crayons dits «Prismalo».

Une partie des planches rendues pour illustrer *L'Architecture des années soixante en Italie*, contiennent des montages visuels en révérence (*inchino*, en italien) au thème breughélien de la tour de Babel. Fontana sera reconnu à Lausanne comme le champion du babélisme, comme si le babélisme était un nouvel «isme» de l'art, reflet de l'ordre et de la confusion de la vie quotidienne. Et l'artiste saura jouer de cette réputation pour provoquer d'autres commandes et expositions.



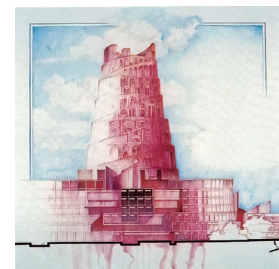
Zomero 1964



Ex- Voto



Le désert des Tartares



Pour Aloïse



Per Mi Si Va

## 1982 Allégories mentonnaises

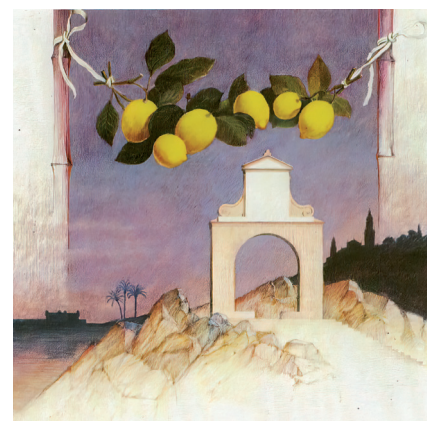
Dès 1982, l'atelier de Menton dans les Alpes-Maritimes, s'ouvre en parallèle à l'atelier de Chavannes-près Renens.



Allégorie mentonnaise



Allégorie mentonnaise



Allégorie mentonnaise



Allégorie mentonnaise



